



2012年3月期 決算説明会

井関農機株式会社

社長 蒲生 誠一郎

2012年5月18日

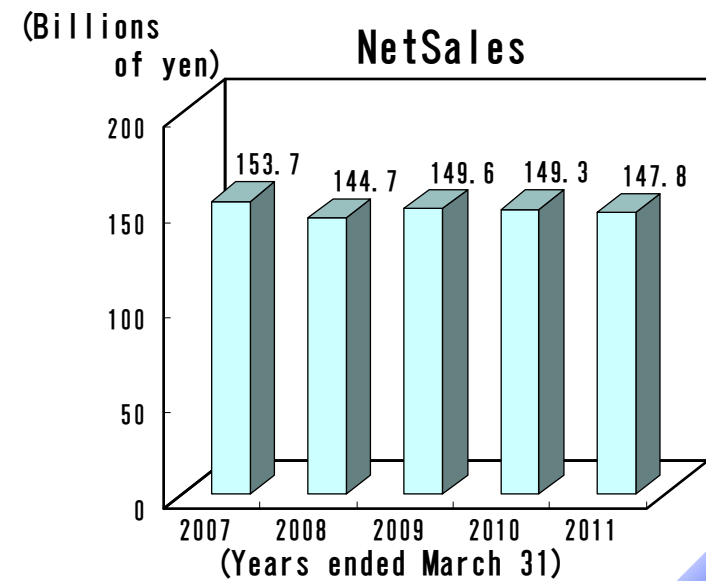


目次

1. 2012年3月期 業績の概要
2. 国内外市場の動向
3. 2013年3月期 通期業績予想
4. トピックス



1. 2012年3月期 業績の概要



業績の概要

(単位：億円、%)

科 目	10/3期	11/3期		12/3期		前期比 増減	12/3期 予想※	予想比 増減
			比率		比率			
売上高	1,493	1,478	100.0	1,452	100.0	△26	1,450	+ 2
(国内)	1,312	1,287	87.1	1,238	85.3	△49	1,240	△ 2
(海外)	181	191	12.9	214	14.7	+23	210	+ 4
売上総利益	474	462	31.2	464	32.0	+ 2	459	+ 5
販管費	429	434	29.3	422	29.0	△12	424	△ 2
営業利益	45	28	1.9	42	2.9	+14	35	+ 7
経常利益	36	20	1.4	39	2.7	+19	29	+10
当期純利益	23	△ 9	△0.6	27	1.9	+36	14	+13

・ 12/3期平均為替レート実績は、米ドル：78円、ユーロ：107円

※2月10日公表予想

国内売上高の内訳

(単位：億円)

		10/3期	11/3期	12/3期	前期比		12/3期 予想※	予想比 増減		
					増減	備考				
農業 機械	整地機	277	267	275	+ 8	トラクター：+10 他：△2	276	△ 1		
	栽培機	114	116	104	△12	田植機：△13 移植機：+1	103	+ 1		
	収穫調製機	257	255	259	+ 4	コンバイン：+5 他：△1	259	0		
	計	648	638	638	0		638	0		
	農業 関連 事業	作業機	167	171	164	△ 7		163	+ 1	
		部品	137	139	140	+ 1		139	+ 1	
		施設工事	111	87	47	△40		50	△ 3	
		その他 農業 関連	農用資材	56	55	51	△ 4		51	0
			その他	191	196	197	+ 1	炊飯事業：+1	197	0
	計	247	251	248	△ 3		248	0		
計	1,310	1,286	1,237	△49		1,238	△ 1			
その他事業	計	2	1	1	0		2	△ 1		
合計		1,312	1,287	1,238	△49		1,240	△ 2		

※2月10日公表予想

海外売上高の内訳

(単位：億円)

	10/3期	11/3期	12/3期	前期比		12/3期 予想※	予想比 増減
				増減	備考		
北米	40	56	53	△ 3	トラクタ：△1 芝刈機：△2	53	0
欧州	65	68	72	+ 4	芝刈機：+5 耕うん機：△1	69	+ 3
アジア	18	11	9	△ 2	トラクタ：△1 コンバイン：△2 田植機：+1	8	+ 1
中国*	35	33	57	+ 24	田植機：+25 コンバイン：△1	58	△ 1
オセアニア	4	4	4	0		4	0
製品計	162	172	195	+ 23		192	+ 3
部品その他	19	19	19	0		18	+ 1
合計	181	191	214	+ 23		210	+ 4

*中国の売上は1～12月の実績

※2月10日公表予想

営業利益

(単位：億円、%)

科 目	10/3期	11/3期		12/3期		前期比 増減	12/3期 予想※	予想比 増減
			比率		比率			
売上高	1,493	1,478	100.0	1,452	100.0	△26	1,450	+2
売上原価	1,019	1,016	68.8	988	68.0	△28	991	△3
売上総利益	474	462	31.2	464	32.0	+2	459	+5
販管費	429	434	29.3	422	29.0	△12	424	△2
営業利益	45	28	1.9	42	3.0	+14	35	+7

※前期比 営業利益増減内訳

[売上総利益]	・ 売上減少による粗利益の減少	: Δ7
	・ 為替売上レート差	: Δ4
	・ 原材料価格の値上り	: Δ4
	・ 固定費の減少 (人件費Δ3、製造経費他Δ7)	: +10
	・ その他	: +7

	売上総利益の増	: +2
[販管費]	販管費減少 (人件費Δ7、経費Δ5)	: +12
	営業利益の増	: +14

固定費の増減内訳

	前期比増減
人件費	Δ 10
経費	Δ 11
計	Δ 21

(符号は損益表示)

※2月10日公表予想

経常利益、当期純利益

(単位：億円)

	10/3期	11/3期	12/3期	前期比 増減	12/3期 予想※	予想比 増減
営業利益	45	28	42	+14	35	+7
金融収支	△ 10	△ 9	△ 8	+ 1	△ 8	0
その他営業外収支	1	1	5	+ 4	2	+ 3
経常利益	36	20	39	+19	29	+10
特別利益	1	1	3	+ 2	3	0
特別損失	△ 10	△ 19	△ 5	+14	△ 5	0
税前利益	27	2	37	+35	27	+10
税、税調整額	△ 4	△ 11	△ 10	+ 1	△ 13	+ 3
当期純利益	23	△ 9	27	+36	14	+13

※前期比増減内訳

[営業外収支]

- ・ 為替差損の減少 : +3
- ・ その他 : +2

[特別損益]

- ・ 投資有価証券評価損などの減少 : +16

※特別損益の内訳

11/3期		12/3期	
		退職給付制度変更	△ 3
災害による損失	△ 8		
投資有価証券評価損	△ 6		
資産除去債務会計	△ 2		
他	△ 2	他	+ 1
計	△18	計	△ 2

※2月10日公表予想

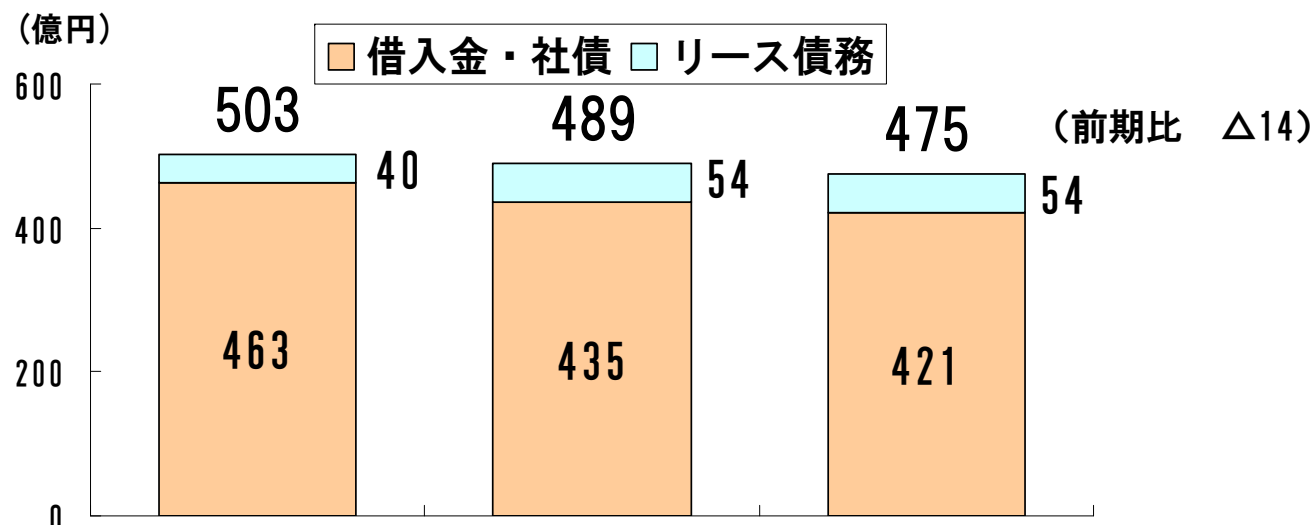
バランスシート

(単位：億円)

科 目	10/3期	11/3期	12/3期	前期比 増 減
現金・預金	67	57	71	+14
売掛債権	293	287	287	0
棚卸資産	415	410	428	+18
(うち製品在庫)	(275)	(278)	(281)	(+ 3)
その他流動資産	32	33	43	+10
固定資産	903	905	897	△ 8
資産合計	1,710	1,692	1,726	+34
支払手形・買掛金	418	420	437	+17
借入金・社債	462	435	421	△14
その他負債	274	291	286	△ 5
(負債計)	(1,154)	(1,146)	(1,144)	(△ 2)
純資産	556	546	582	+36
(うち利益剰余金)	(61)	(52)	(79)	(27)
負債・資本合計	1,710	1,692	1,726	+34

有利子負債残高および配当予定

1. 有利子負債残高



	10/3月期	11/3月期	12/3月期
D/Eレシオ (倍)	0.91	0.89	0.82
自己資本比率 (%)	31.6	31.4	32.9

※ D/Eレシオ=有利子負債/純資産 (有利子負債にリース債務を含む)

2. 配当予定

(単位：円)

	10/3月期	11/3月期	12/3月期 予定
期末配当	0.00	0.00	1.50



2. 国内外市場の動向



国内農業トピックス

○岩手、宮城、福島県での被災農地の営農再開の見通し (ha)

	2011年度	2012年度	2013年度	2014年度	その他※
計	1,290	6,070	5,610	4,990	2,460
累計	7,360		12,970	17,960	20,420
再開率	36.0%		63.5%	88.0%	100.0%

2014年度には88.0%が営農再開の見通し

※復旧工法等の検討、大区画化、原子力発電事故に係る警戒区域及び新たな避難指示区域であり見通しがたっていない農地

注) 復旧不要となった農地(110ha)は除く

○1等米比率と相対取引価格

	2009年産米	2010年産米	2011年産米
1等米比率	85.0	61.4	80.7
相対取引価格(円)	14,508	12,750	15,303

1等米比率、相対取引価格ともに2009年度産米並みに回復

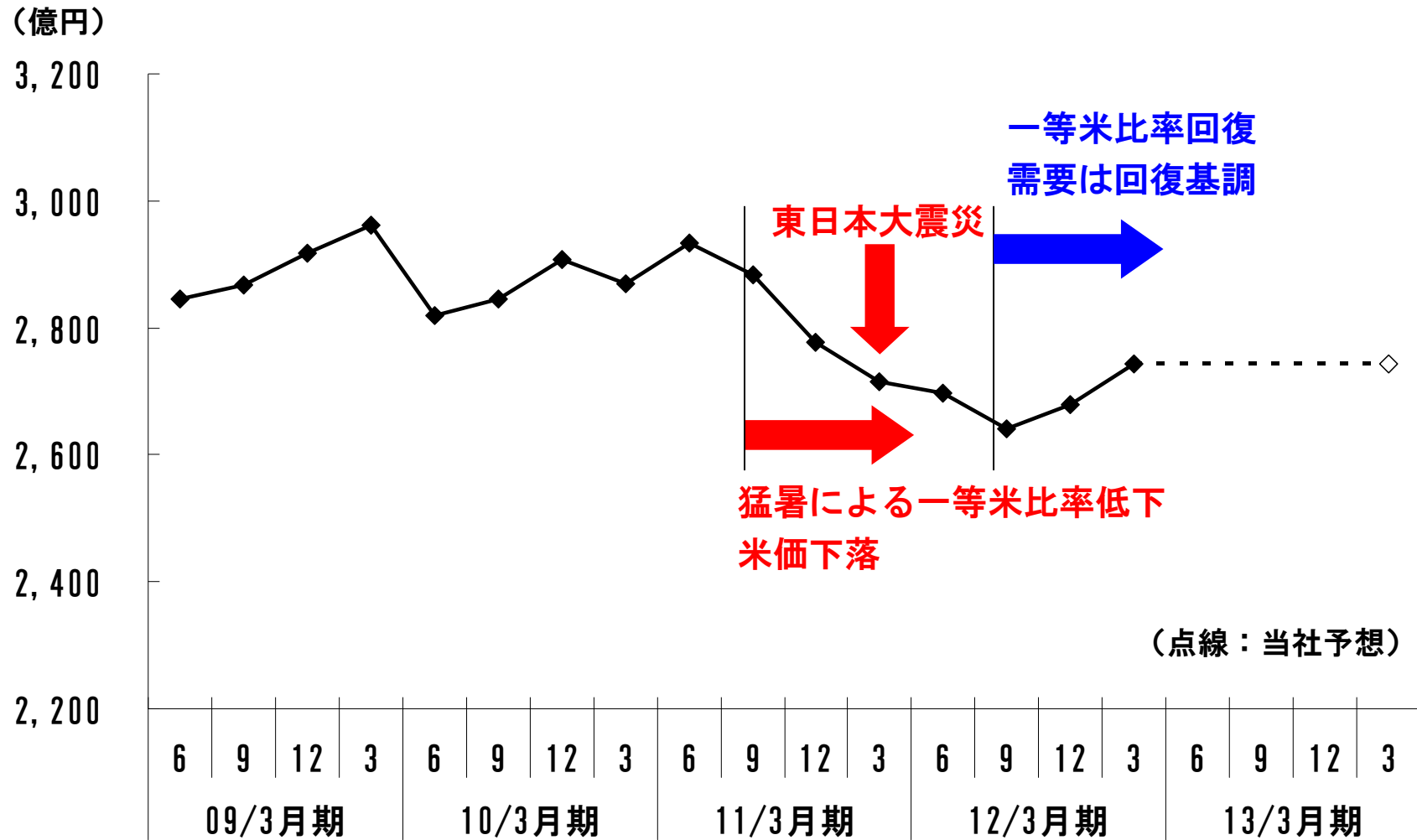
○農業再生の基本方針・行動計画のポイント

- ・ 持続可能な力強い農業の実現
新規就農を増やし、将来の日本農業を支える人材を確保
平地で20～30haの土地利用型農業を目指す
- ・ 6次産業化・成長産業化、流通効率化
ファンドの創設

出所：農水省HP

国内農機需要の推移

国内需要金額の推移（主要9機種合計：移動年計ベース）



出所：日農工出荷統計

国内農機の状況

国内農機業界出荷と当社実売

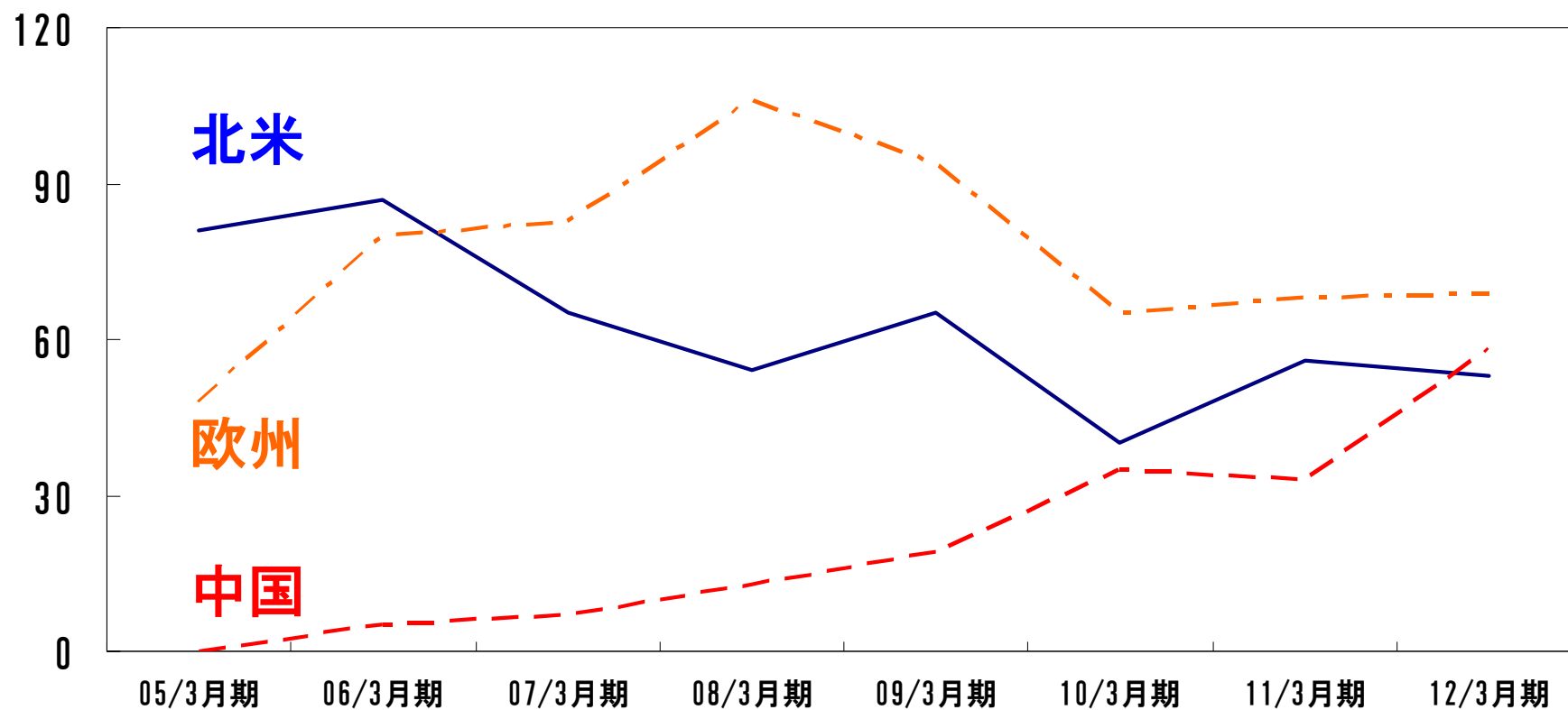
※主要9機種金額ベース、伸長率（単位：％）

出所：日農工出荷統計

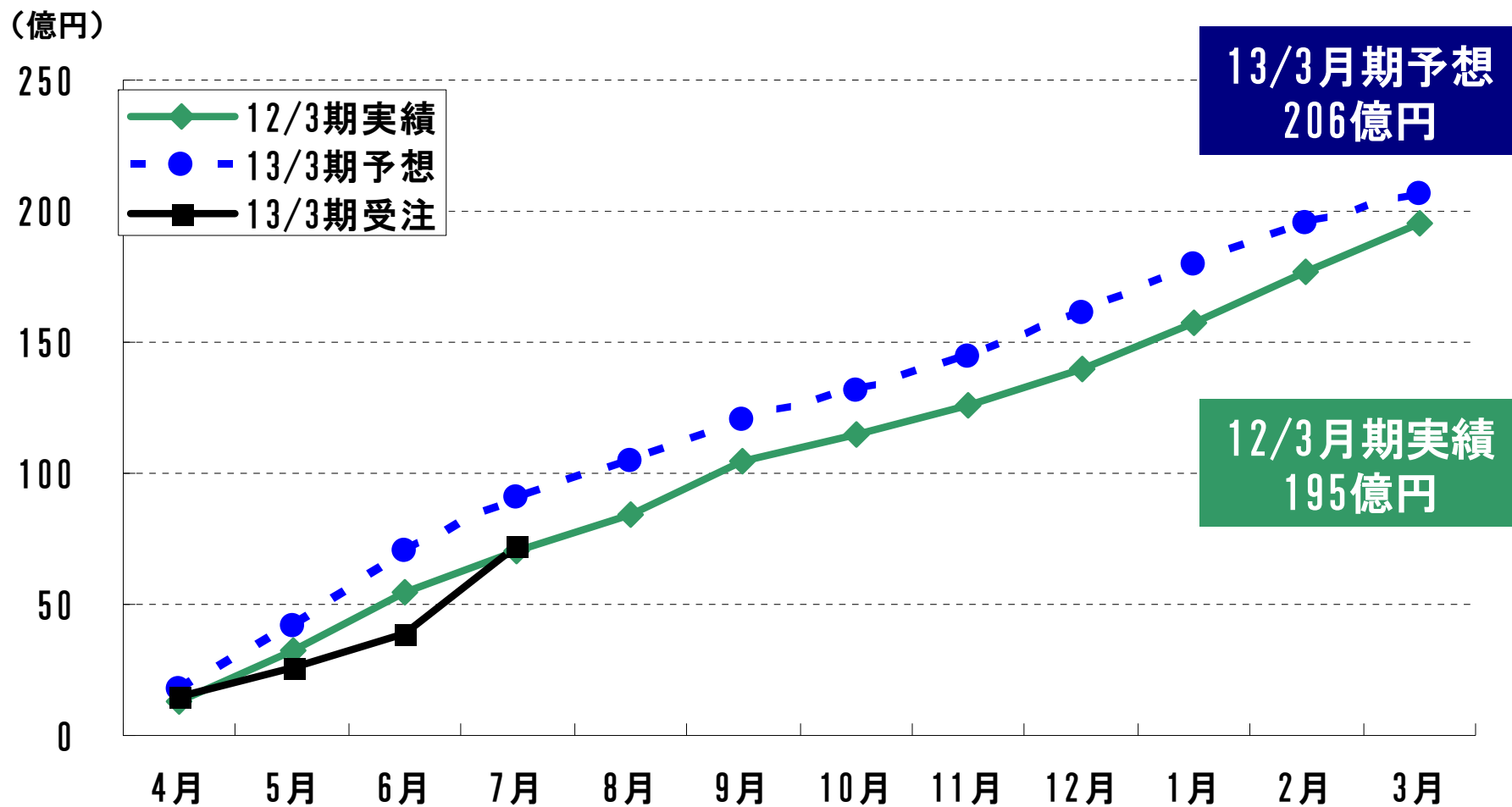
	10年3月期		11年3月期		12年3月期	
	4-9月	10-3月	4-9月	10-3月	4-9月	10-3月
業界（出荷）	93	102	101	88	95	108
当社（実売）	87	109	103	90	102	104

海外製品の地域別売上推移

(億円)



海外製品売上の直近の状況



*13/3期受注 : 4月は出荷実績、5-7月は受注ベース

海外市場の動向と戦略（北米）

1. 北米コンパクトトラクタ市場 ※インゲン50PS (PTO40PS) 以下、芝刈機は含まない。 (単位：千台) *計数は四捨五入表示で無調整

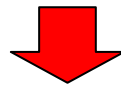
	10/ 1~12月	11/ 1~12月	前年同期比 伸長率	11/ 1~4月	12/ 1~4月	前年同期比 伸長率
米国	84.0	84.7	100.8%	25.8	27.6	106.6%
カナダ	10.8	11.7	108.4%	2.66	2.70	101.7%
北米 計	94.8	96.4	101.7%	28.5	30.3	106.2%

・ AEMによる2012年需要見通しは前年比3.2%増

出所：AEM統計（米国機器製造者団体：Association of Equipment Manufacturers）

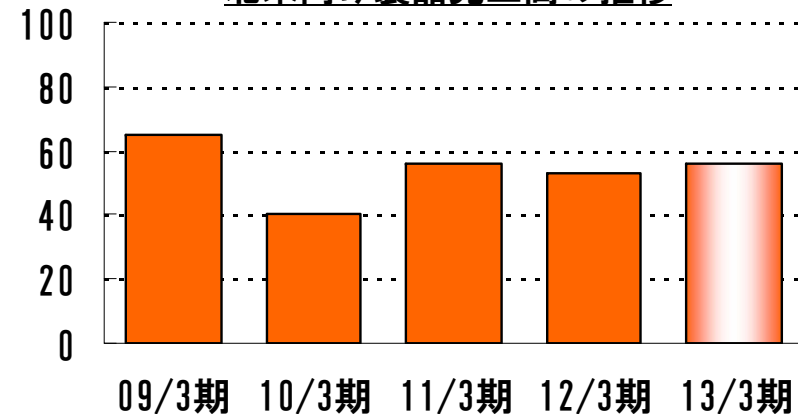
2. 当社の状況及び戦略

- ・ OEM取引先の1~4月の実売は、韓国勢の攻勢が影響して出遅れて推移。
- ・ 当社の4~7月（4月は出荷）受注ベースは、OEM取引先の実売伸び悩みの影響もあり前年同期を下回り推移。



販促策強化、モデルチェンジ等新型商品投入で早期回復を図る。

北米向け製品売上高の推移



海外市場の動向と戦略（欧州）

1. 欧州市場の動向

- ・ 景気低迷によりドイツを除き需要が低水準
- ・ 韓国勢が低価格攻勢により需要を刺激
- ・ フランス、ドイツ等は前年並み、スペイン、ポルトガル等は前年を下回る

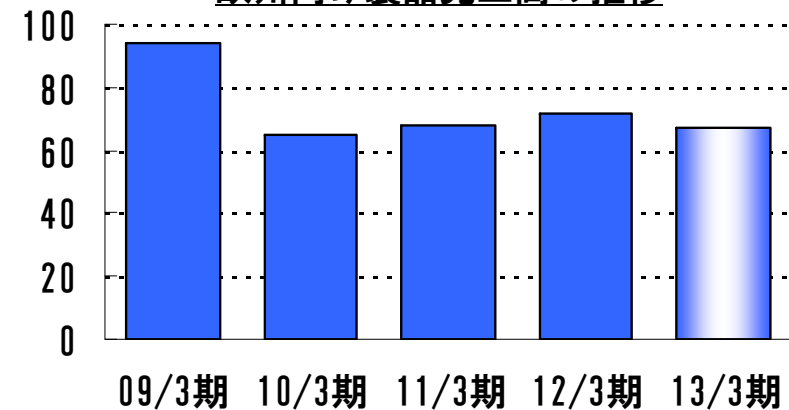
2. 当社の状況及び戦略

- ・ 欧州代理店の1～3月の実売は、フランス・ドイツで回復基調。
- ・ 当社の4～7月（4月は出荷）受注ベースは、フランスでの在庫調整により前年同期を下回り推移。（在庫調整完了見通し：8～9月）



国別・商品別に推進策を展開し、シェアの維持・拡大を図る。

欧州向け製品売上高の推移



市場の動向と戦略（中国）

1. 中国市場の動向

・ 農業促進補助金推移

（単位：億元）

	2007年	2008年	2009年	2010年	2011年	2012年
中央政府補助金	20	40	130	155	175	第1期 130
（億円 元:13円）	260	520	1,690	2,015	2,275	第1期 1,690

・ 毎年補助金増額で農業市場拡大基調続く

【参考】2011年 第1期 110億元（1,430億円）

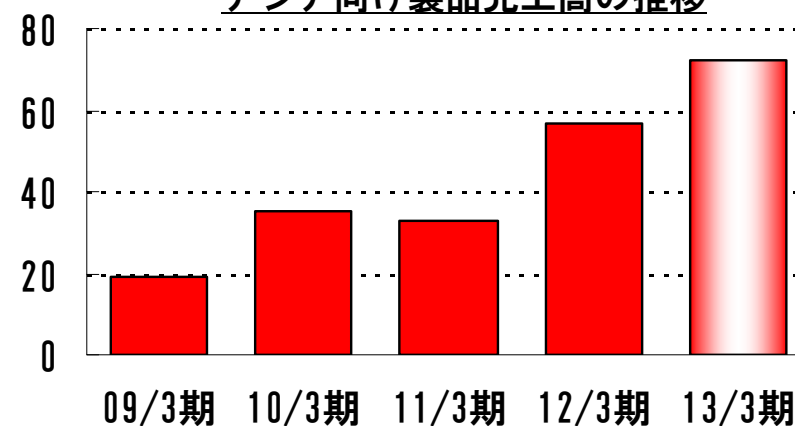
2. 当社の状況及び戦略

- ・ 前期は、田植機が増加したことにより増加。
- ・ 1～4月は、各省での補助金政策の発表が遅れていることや補助金支払い方法の変更により、販売の動きが前年同期に比べ遅れ。



普及が見込めるタバコ移植機、歩行4条田植機、水田管理の効率化を実現する乗用管理機等の市場にマッチした商品化を推進

アジア向け製品売上高の推移



中国での葉タバコ市場と戦略

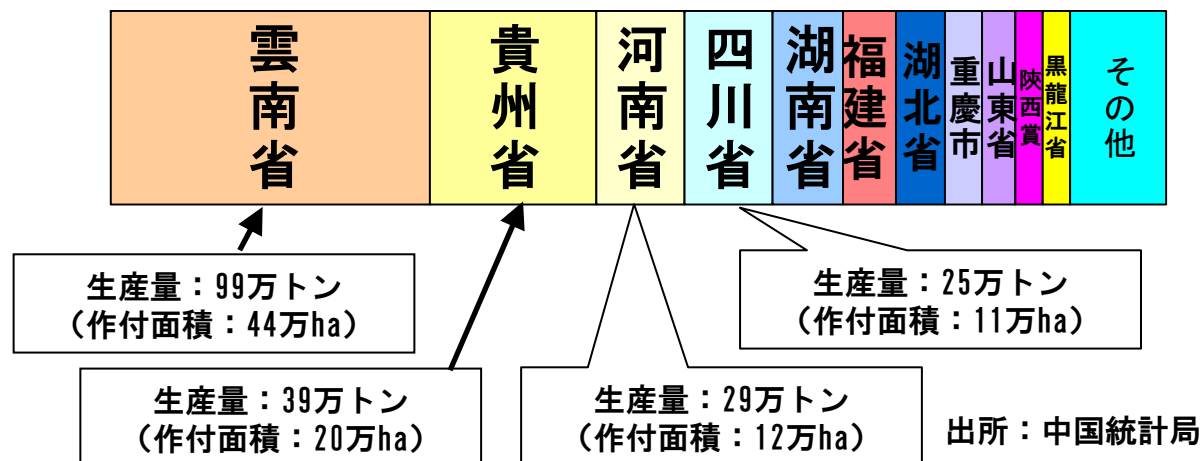
世界の葉タバコ生産量

葉タバコ生産量ランキング(2010年)

	生産量 (万トン)	栽培面積 (万ha)
1位 中国	301	135
2位 ブラジル	78	45
3位 インド	76	46
4位 アメリカ	33	14
— 日本	3	2

出所：FAO

中国の省別葉タバコ生産量 (2011年)



葉タバコ移植の現状



タバコ移植機の反応



2012年：限定販売

予定台数を完売

2013年：本格販売



3. 2013年3月期 通期業績予想



新ジャンルコンバイン HFC330

2013年3月期 通期業績、期末配当予定

1. 通期業績予想

(単位：億円)

科 目	11/3期実績		12/3期実績		13/3期業績予想※		12/3期比 増 減
		比 率		比 率		比 率	
売 上 高	1,478	100.0	1,452	100.0	1,530	100.0	+78
(国 内)	1,287	87.1	1,238	85.3	1,310	85.6	+72
(海 外)	191	12.9	214	14.7	220	14.4	+6
営業利益	28	1.9	42	2.9	46	3.0	+4
経常利益	20	1.4	39	2.7	39	2.5	0
当期純利益	△ 9	△ 0.6	27	1.9	27	1.8	0

*想定為替レートは、米ドル：80円、ユーロ：105円 ※5月11日公表予想

2. 期末配当予定

(単位：円)

	11/3期 実績	12/3期 予定	13/3期 予定
期末配当	0.00	1.50	2.00～3.00

通期業績予想（国内売上高の内訳）

（単位：億円）

		10/3期 実績	11/3期 実績	12/3期 実績	13/3期 業績予想 ※	12/3期比 増減	11/3期比 増減	10/3期比 増減
農業 関連事業	農業機械							
	整地機	277	267	275	290	+15	+23	+13
	栽培機	114	116	104	116	+12	0	+2
	収穫調製機	257	255	259	262	+3	+7	+5
	計	648	638	638	668	+30	+30	+20
	作業機・部品	304	310	304	308	+4	△2	+4
	施設工事	111	87	47	70	+23	△17	△41
	その他農業関連	249	251	248	263	+15	+12	+14
計	1,312	1,286	1,237	1,309	+72	+23	△3	
その他事業計	0	1	1	1	0	0	+1	
合計	1,312	1,287	1,238	1,310	+72	+23	△2	

※5月11日公表予想

通期業績予想（海外売上高の内訳）

（単位：億円）

	11/3期 実績	12/3期 実績	13/3期 業績 予想※	12/3期比 増減	備 考
北 米	56	53	56	+ 3	
欧 州	68	72	66	△ 6	在庫調整
アジア	11	9	7	△ 2	
中 国	33	57	72	+15	
オセアニア	4	4	5	+ 1	
製品 計	172	195	206	+11	
部品その他	19	19	14	△ 5	
合 計	191	214	220	+ 6	

※5月11日公表予想



4. トピックス



乗用管理機
愛さいか (JKB23)



トピックス

ISEKIグループの課題

- ①低コスト農業提案の取組強化
- ②グローバル展開の推進強化
- ③商品力の強化とコスト構造改革の推進

コスト構造改革の推進

国内、海外市場から低価格商品のニーズ

コスト構造改革推進会議を新設
コスト構造改革推進部を新設
各技術部長、各製造所社長、
購買部長が構造改革リーダーを務める

低コスト設計

低コスト生産

低コスト調達

将来の見通しに関する記述についての注意

- ・本資料は、情報提供を目的として作成しており、本資料による何らかの行動を勧誘するものではありません。
- ・本資料は、現時点で入手可能な情報に基づき、当社が作成したものでありますが、潜在的リスクや不確実性が含まれており、経済情勢や市場動向の変化等により実際の結果と必ずしも一致するものではありません。
- ・ご利用に際しては、ご自身の判断でお願い致します。
本資料に掲載している業績予想や目標数値に依存して投資判断を下すことによって生じ得るいかなる損失に関しても、当社は責任を負いません。



安心を、未来へつなぐ食料自給率1%アップ運動
FOOD ACTION NIPPON

井関グループは FOOD ACTION NIPPON の推進パートナーです。